

Watermolen IJsheuvel

(Door: Jos Heijligers)

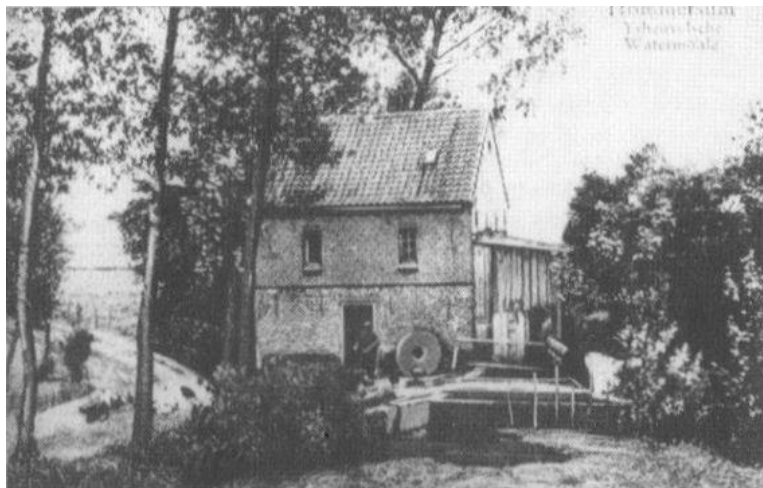
Als je tijdens een fietstocht de Looiseweg volgt, richting Hommersom, en je kruist de oude spoorlijn van de NBDS ligt daar boerderij de IJsheuvel. Bij de inrit ligt een molensteen. Hoe komt die hier te liggen? De steen is afkomstig van een oude watermolen. Maar slechts weinigen weten dat die hier eens stond.

Het buurtschap IJsheuvel behoorde vroeger bij de twaalf buurtschappen die samen de gemeente Ottersum vormden. Dit buurtschap lag ten zuidoosten van het dorp dicht bij de Duitse grens en een behoorlijk eind van Ottersum verwijderd. Watermolen de IJsheuvel lag op de Kendelbeek waarvan de oorsprong in Duitsland ligt. De beek vormt over een kleine afstand de rijksgrens en mondt dan uit in de Niers.

De oude watermolen lag op Nederlands grondgebied, het waterrad lag op de grens en de maalsluis bevond zich op Duits grondgebied. De buurtschap IJsheuvel bestond uit een klein aantal boerderijen en de molen maalde dan ook vooral voor de boeren op Pruisisch gebied. De grens had daarvoor geen betekenis.

In het begin van de negentiende eeuw was de molen in handen van een Duitser. In 1847 verkocht hij de watermolen met wat grond aan, aan den IJsheuvel gelegen, voor 800 gulden, aan de pachter Hermanus de Louw en zijn vrouw Catharina Elisabeth Jacobs.

Herman de Louw verbouwde de molen en liet net over de grens in Hommersom een huisje bouwen, waar hij wat vee hield. Samen met zijn vrouw kregen ze twee zonen en twee dochters. Zoon Theo was molenaar in Hommersom (D) en Jacob maalde met de molen de IJsheuvel. Na het overlijden van de ouders bleven de zonen en een dochter op de molen en de boerderij wonen. Zij namen een kind aan en die erfde rond 1930 de watermolen. Dit was Gerhard Joseph Görtz (of Geurts) die zijn beroep van landbouwer combineerde met het malen. Hij overleed daar in 1960.



Het water dreef een waterrad aan met een middellijn van 4,66 meter, een breedte van 0,65 meter en een schoep hoogte van 0,30 meter. De molen beschikte met deze omvang over een geringe capaciteit, en de Kendelbeek leverde voornamelijk in natte jaargetijden veel water. In de jaren dertig kwam er elektriciteit op IJsheuvel en de eigenaar plaatste een elektrische maalstoel.

Eind 1944 lag in deze molen en in de omliggende gebieden boerderijen Duitse munitie opgeslagen. Het gebouw liep aan het eind van de oorlog eigenlijk geen schade op. Als Duits bezit plaatsten ze dit bouwwerk op een lijst van Landbouwherstel. Die vond de functie van deze

voormalige watermolen echter niet meer functioneel en in 1946 sloopte men de waterwerken, het rad en de toebehoren. In 1947 volgde het molengebouw.

Van particuliere zijde probeerde men, begin jaren vijftig, de molen nog te herbouwen. Ook de Vereniging 'De Hollandse Molen' verleende medewerking. Zelfs de boeren van de omliggende boerderijen wilden de molen wel terug. Görts (Geurts) kreeg voor het slopen een zogenaamde Ontvijandingsverklaring, maar herbouw op de oude plaats bleek niet meer mogelijk. Görtz beschikte niet meer over de grond.

De molensteen en de naam bleven over. De steen ligt naast de boerderij die nog steeds de naam draagt: De IJsheuvel.